

Satel®

KLAWIATURY STREFOWE

INT-S-GR

INT-S-BL



int-s_pl 07/08



Klawiatury strefowe INT-S-GR i INT-S-BL przeznaczone są do współpracy z centralami alarmowymi z serii INTEGRA oraz centralą CA-64. Różnią się kolorem podświetlenia klawiszy: zielony w klawiaturze INT-S-GR, niebieski w klawiaturze INT-S-BL. Służą do sterowania czuwaniem jednej strefy, mają możliwość realizowania kontroli dostępu i sterowania pracą zamka elektromagnetycznego drzwi oraz kontroli zamknięcia tych drzwi. Pozwalają zmienić hasło użytkownika oraz wywołać funkcje sterujące urządzeniami zewnętrznymi.

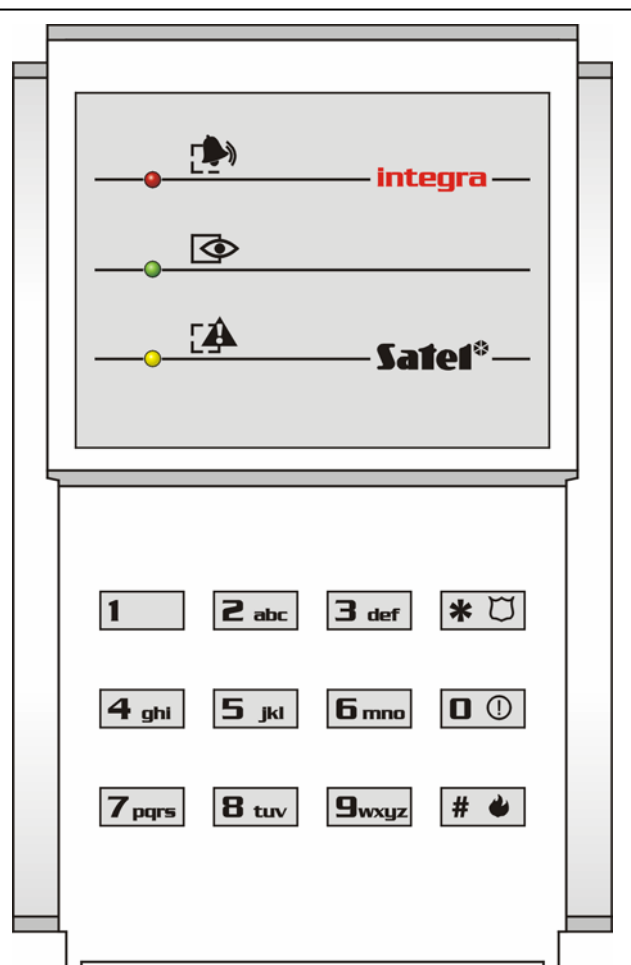
Instrukcja dotyczy klawiatury strefowej z oprogramowaniem w wersji 1.11 lub nowszym.

1. Opis klawiatury strefowej

Klawiatura strefowa posiada 12 klawiszy z podświetleniem stałym lub czasowym (wyzwalanym automatycznie) oraz diody świecące LED.

Oznaczenie diod:

-  - **ALARM** (kolor czerwony) – ciągłe świecenie sygnalizuje alarm w strefie sterowanej przez klawiaturę, natomiast miganie wskazuje, że w strefie był wywołany alarm.
-  - **CZUWANIE** (kolor zielony) – ciągłe świecenie informuje, że w strefie, do której klawiatura została przypisana, załączono czuwanie. Miganie sygnalizuje odliczanie czasu na wyjście.
-  - **AWARIA** (kolor żółty) – miganie sygnalizuje wystąpienie problemu technicznego. Sygnalizacja dotyczy awarii z całego systemu alarmowego, a nie tylko strefy kontrolowanej przez klawiaturę. Rodzaj awarii można sprawdzić w manipulatorze LCD. Sygnalizacja awarii jest wyłączana, kiedy w strefie kontrolowanej przez klawiaturę zostaje załączone czuwanie. Wyłączenie czuwania przywraca sygnalizację awarii.

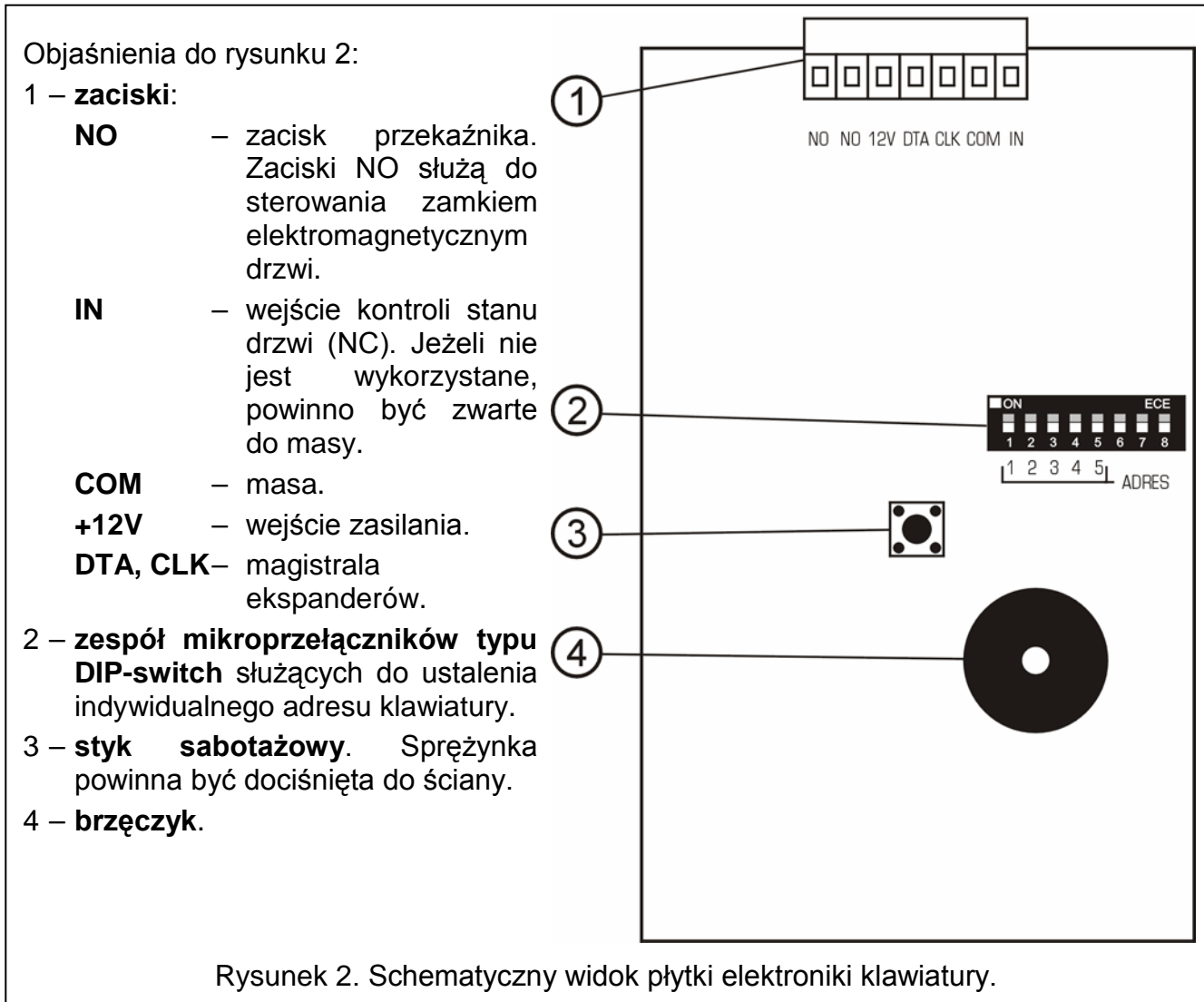


Rysunek 1. Klawiatura strefowa.

Miganie kolejno wszystkich diod (od góry do dołu) sygnalizuje brak komunikacji klawiatury z centralą. Sytuacja taka może mieć miejsce, gdy w centrali jest uruchomiony program STARTER lub został uszkodzony kabel łączący klawiaturę z centralą.

Uwaga: W czasie czuwania mogą być wygaszone wszystkie diody. Zależy to od ustawień centrali alarmowej.

Informacje dotyczące użytkowania klawiatury strefowej znajdują się w instrukcji użytkownika central alarmowych.



2. Montaż i podłączenie modułu

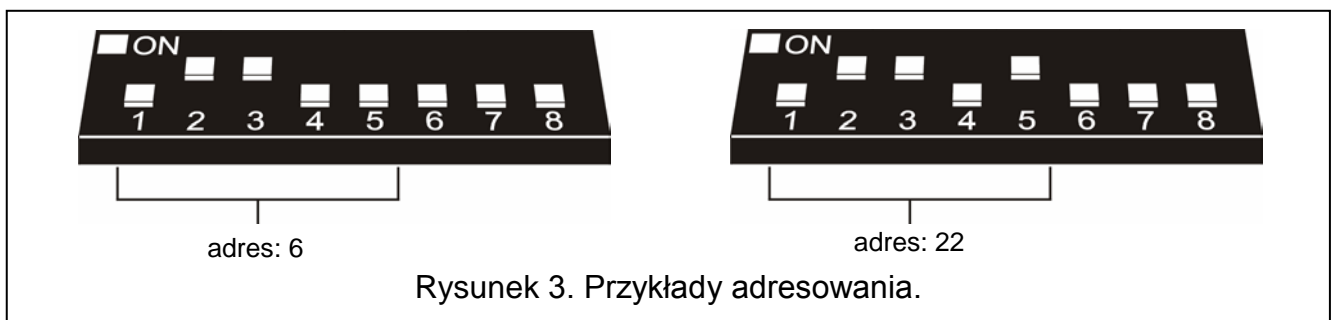
Uwaga: Przed rozpoczęciem podłączania modułu do istniejącego już systemu alarmowego, należy wyłączyć zasilanie całego systemu.

1. Otworzyć obudowę klawiatury wciskając zatrzask mocujący jej spód.
2. Przeprowadzić kabel przez prostokątny otwór w tylnej części obudowy.
3. Przymocować tylną część obudowy do ściany.
4. Zaciski DTA, CLK i COM podłączyć przewodami do szyny ekspanderów na płycie głównej centrali alarmowej.
5. Przy pomocy mikroprzełączników typu DIP-switch ustawić odpowiedni adres klawiatury. Do ustawienia adresu służą przełączniki od 1 do 5 (stan pozostałych przełączników nie ma

znaczenia). Adres ten musi być inny, niż pozostałych modułów podłączonych do szyny ekspanderów centrali alarmowej. Aby określić adres klawiatury, należy dodać do siebie wartości ustawione na poszczególnych mikroprzełącznikach zgodnie z tabelą 1.

Numer przełącznika	1	2	3	4	5
Wartość liczbowa (dla przełącznika w pozycji ON)	1	2	4	8	16

Tabela 1.



Pięć przełączników pozwala nadać adresy 32 ekspanderom (liczby od 0 do 31). Adresy ekspanderów podłączonych do jednej szyny nie mogą się powtarzać, natomiast kolejność adresowania jest dowolna. Zaleca się nadawanie ekspanderom i modułom podłączanym do jednej szyny kolejnych adresów począwszy od zera. Pozwoli to uniknąć powstania problemów podczas rozbudowy systemu.

- Do zacisku +12V podłączyć zasilanie modułu. Napięcie zasilające klawiaturę nie musi być prowadzone od płyty głównej centrali. Można do tego wykorzystać zasilacz buforowy lub dowolny ekspander z zasilaczem. Szczegóły dotyczące podłączenia kabli zostały przedstawione w instrukcji instalatora centrali alarmowej.
- Do zacisków IN i COM podłączyć przewody czujki kontrolującej stan drzwi.
- Jeśli klawiatura ma spełniać rolę zamka szyfrowego, to do zacisków NO należy podłączyć przewody sterujące zamkiem elektromagnetycznym drzwi (lub innym urządzeniem).
- Zamknąć obudowę.

3. Uruchomienie klawiatury strefowej

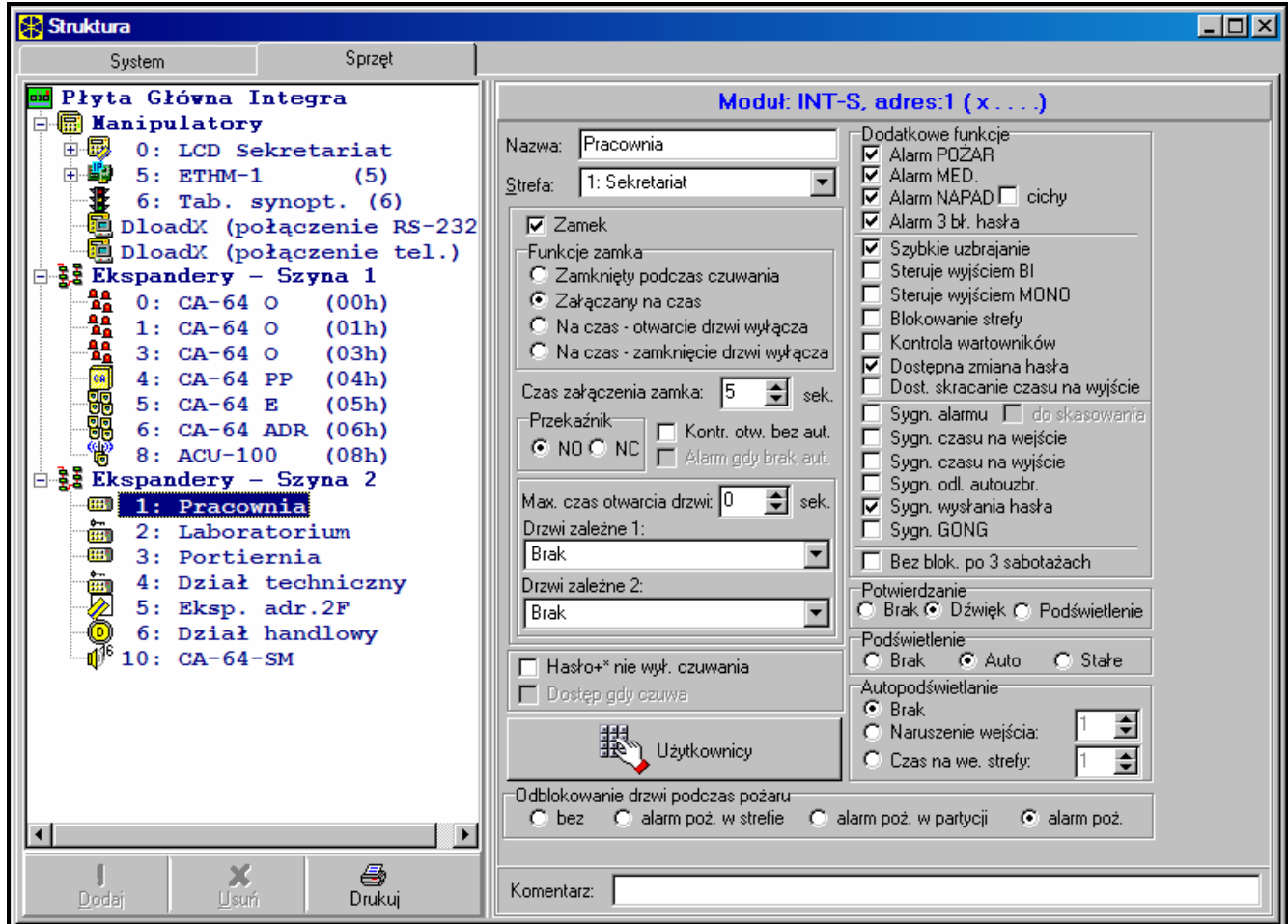
- Włączyć zasilanie systemu alarmowego.
- Wywołać z manipulatora LCD funkcję „Identyfikacja ekspanderów” (→Tryb serwisowy →Struktura →Sprzęt). Po identyfikacji wszystkie ustawienia mają wartość zero lub „Brak”, a opcje są wyłączone. Brak potwierdzenia naciśnięcia klawiszy sprawia wrażenie, że moduł nie reaguje na wpisanie hasła.

Uwaga: W procesie identyfikacji centrala zapisuje do pamięci modułu specjalny numer (16-bitowy), który służy do kontroli obecności modułu w systemie. Wymiana modułu na inny (nawet z tym samym adresem ustawionym na przełącznikach) bez przeprowadzenia ponownej identyfikacji, spowoduje wywołanie alarmu (sabotaż modułu – błąd weryfikacji).

- Przy pomocy manipulatora LCD lub programu DLOADX/DLOAD64 oprogramować funkcje klawiatury oraz wyznaczyć użytkowników mogących korzystać z danej klawiatury.
- Zakończyć działanie trybu serwisowego lub komunikację z komputerem, zapisując dane w pamięci FLASH.

4. Programowanie ustawień klawiatury strefowej

Klawiatura strefowa może być oprogramowana przy pomocy manipulatora LCD (→Tryb serwisowy →Struktura →Sprzęt →Ekspandery →Ustawienia →*wybór ekspandera*) lub komputera z programem DLOADX/DLOAD64. Poniżej opisane zostały ustawienia i opcje dostępne do zaprogramowania. Przy niektórych funkcjach, w nawiasach kwadratowych, podano skróty z wyświetlacza manipulatora LCD.



Rysunek 4. Widok okna programu DLOADX z opcjami dotyczącymi klawiatury strefowej.

Nazwa – możliwość nadania modułowi indywidualnej nazwy (16 znaków). W manipulatorze LCD uzyskamy dostęp do tej opcji w sposób następujący: →Tryb serwisowy →Struktura →Sprzęt →Ekspandery →Nazwy →*wybór ekspandera*.

Strefa – przydział klawiatury do strefy wybranej z listy.

Obsługa zamka – opcja dostępna w manipulatorze LCD – jej załączenie umożliwia dostęp do podmenu **Zamek**.

Zamek (DLOADX)/Funkcja zamka (DLOAD64) – jej zaznaczenie umożliwia dostęp do opcji związanych z obsługą zamka.

Opcje „Obsługa zamka” (LCD), „Funkcja zamka” (DLOAD64) i „Zamek” (DLOADX) dotyczą obsługi zamka elektromagnetycznego drzwi (lub innego urządzenia wymagającego kontroli dostępu) przy pomocy klawiatury strefowej. Funkcję udostępnia się każdemu użytkownikowi, który został zaznaczony w opcji „Użytkownicy”. Sterowanie realizowane jest poprzez kontrolę zacisków przełącznika **NO** (zwarte; rozwarte). Stan normalny (podstawowy) zacisków przełącznika zależy od ustawienia opcji „Przełącznik”. Opis funkcji dotyczy typowego zastosowania.

Funkcja zamka (DLOADX)/Zamek (DLOAD64)

Zamknięty podczas czuwania [Zał. w czuwaniu] – zaznaczenie opcji ustala tryb pracy, w którym przekaźnik działa w sposób bistabilny (aktywny gdy strefa czuwa; normalny gdy nie czuwa).

Uwaga: *Przekaźnik pracując w tym trybie zmienia stan automatycznie, jeśli czuwanie strefy wyłączono z danej klawiatury, natomiast gdy czuwanie wyłączy się z innej klawiatury, to zmiana stanu przekaźnika nastąpi po wpisaniu HASŁA i naciśnięciu klawisza [*] na danej klawiaturze strefowej.*

Załączany na czas – opcja ustalająca tryb pracy, w którym przekaźnik pracuje w sposób monostabilny. Po wywołaniu przez użytkownika funkcji otwarcia drzwi ([HASŁO][*]) przekaźnik uaktywnia się na „**Czas załączenia zamka**”, po czym wraca do stanu normalnego.

Na czas – otwarcie drzwi wyłącza [Zał.otw.drz.wył.] – przekaźnik jest aktywny do momentu otwarcia drzwi (rozwarcia wejścia IN od masy), jednak nie dłużej niż przez „czas załączenia zamka”.

Na czas – zamknięcie drzwi wyłącza [Zał.zam.drz.wył.] – przekaźnik jest aktywny przez czas otwarcia drzwi (odcięcia wejścia IN od masy) i wyłącza się w momencie ich zamknięcia (ponownego zwarcia wejścia IN do masy), jednak nie jest aktywny dłużej niż przez „czas załączenia zamka”.

Czas załączenia zamka – czas, przez który przekaźnik jest aktywny. Długość czasu załączenia może wynosić od **1** do **255** sekund.

Przekaźnik – opcja ustalająca sposób działania zacisków przekaźnika:

NO – normalnie zaciski NO są rozwarte, zwierają się podczas zadziałania (stanu aktywnego) przekaźnika,

NC – normalnie zaciski NO są zwarte, rozwierają się podczas zadziałania (stanu aktywnego) przekaźnika.

Kontrola otwarcia bez autoryzacji [Zdarz.bez aut.] – otwarcie drzwi bez podania hasła na klawiaturze (np. kluczem) generuje zdarzenie „Nieautoryzowane otwarcie drzwi”, może też być zasygnalizowane na wyjściu typu 93 OTWARCIE DRZWI BEZ AUTORYZACJI.

Alarm gdy brak autoryzacji – nieautoryzowane otwarcie drzwi, w czasie gdy strefa, do której moduł jest przypisany czuwa, wywoła alarm i może być dodatkowo zasygnalizowane na wyjściu typu 94 ALARM – OTWARCIE DRZWI BEZ AUTORYZACJI.

Max. czas otwarcia drzwi – opcja określająca czas, po upływie którego moduł zgłasza centrali zajście zdarzenia „długo otwarte drzwi” oraz włącza sygnał akustyczny. Można ustawić długość czasu od **0** do **255** sekund.


Drzwi zależne 1/Drzwi zależne 2 – funkcja pozwalająca wybrać z listy drzwi, które muszą zostać zamknięte, aby zamek zadziałał. Kontrola stanu drzwi zależnych odbywa się poprzez wejście IN w zamku szyfrowym, klawiaturze strefowej, czy ekspanderze czytników kart zbliżeniowych CA-64 SR, bądź wejście systemu alarmowego zaprogramowane jako typu 57 TECHNICZNE – KONTROLA DRZWI. Można wybrać dwoje drzwi zależnych. Funkcja pozwala utworzyć przejście typu „śluza”.


Hasło+* nie wył. czuwania [Hasło* n. wył.] – po włączeniu opcji, wpisanie hasła i zatwierdzenie klawiszem [*] nie wyłączy czuwania i nie uaktywni przekaźnika (nie pozwoli otworzyć drzwi).

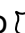
Dostęp gdy czuwa [Has.* w czuw.] – po włączeniu opcji, wpisanie hasła i zatwierdzenie klawiszem [*] nie wyłączy czuwania, ale uaktywni przekaźnik (pozwoli otworzyć drzwi). Opcja dostępna, jeśli załączona została opcja HASŁO+* NIE WYŁ. CZUWANIA [Hasło* n. wył.].

Administratorzy/Użytkownicy – funkcja pozwalająca określić administratorów/użytkowników mogących korzystać z danej klawiatury.

Alarmy

Alarm pożarowy – długie naciśnięcie klawisza oznaczonego  spowoduje wywołanie alarmu pożarowego.

Alarm medyczny – długie naciśnięcie klawisza oznaczonego  spowoduje wywołanie alarmu pomocniczego.

Alarm napadowy – długie naciśnięcie klawisza oznaczonego  spowoduje wywołanie alarmu napadowego.

Alarm napadowy cichy – załączenie tej opcji sprawia, że wywołanie z klawiatury alarmu napadowego nie uruchamia głośnej sygnalizacji, jedynie zostaje wysłany komunikat do stacji monitorującej i uaktywnione wyjście typu 12 CICHY ALARM.

Alarm 3 błędne hasła – wpisanie kolejno trzech haseł nieznanymi centrali wywoła alarm.

Opcje

Szybkie uzbrajanie – szybkie uzbrojenie strefy:

- pełne czuwanie – po naciśnięciu kolejno klawiszy [0] i [#] (centrale CA-64 i INTEGRA z dowolną wersją oprogramowania) albo [1] i [#] (centrala INTEGRA z oprogramowaniem w wersji 1.05);
- pełne czuwanie i zablokowanie wejść z włączoną opcją BLOKOWANE PRZY BRAKU WYJŚCIA Z OBIEKTU - po naciśnięciu kolejno klawiszy [1] i [#] (centrala INTEGRA z oprogramowaniem w wersji 1.06);
- czuwanie bez wewnętrznych – po naciśnięciu kolejno klawiszy [2] i [#] (centrala INTEGRA z oprogramowaniem w wersji 1.05 lub nowszym);
- czuwanie bez wewnętrznych i bez opóźnionych – po naciśnięciu kolejno klawiszy [3] i [#] (centrala INTEGRA z oprogramowaniem w wersji 1.05 lub nowszym).

Steruje wyjściem BI – klawiatura przyjmuje hasła typu „Wyjścia bistabilne”.

Steruje wyjściem MONO – klawiatura przyjmuje hasła typu „Wyjścia monostabilne”.

Blokowanie strefy – wprowadzenie hasła wartownika w czasie czuwania załączy czasową blokadę strefy.

Kontrola wartowników – wprowadzenie hasła wartownika ([HASŁO][#] lub [HASŁO][*]) będzie odnotowane jako wykonanie obchodu.

Dostępna zmiana hasła – opcja udostępniająca funkcję zmiany hasła użytkownika.

Sygnalizacja

Sygnalizacja alarmu – na czas – sygnalizacja akustyczna alarmu w danej strefie (przez globalny czas trwania alarmu).

Sygnalizacja alarmu – do skasowania – sygnalizacja akustyczna alarmu w danej strefie do momentu skasowania alarmu.

Sygnalizacja czasu na wejście – sygnalizacja akustyczna odliczania czasu na wejście.

Sygnalizacja czasu na wyjście – sygnalizacja akustyczna odliczania czasu na wyjście.

Sygnalizacja odliczania autouzbrojenia – klawiatura będzie sygnalizować dźwiękiem odliczanie czasu opóźnienia autouzbrojenia strefy, do której została przydzielona.

Sygnalizacja wysłania hasła – załączenie opcji uruchomi niezależną od centrali sygnalizację potwierdzającą wprowadzenie hasła. Opcja przydatna w przypadku rozbudowanych systemów alarmowych, gdzie występuje duże opóźnienie czasowe między wprowadzeniem hasła, a sygnalizacją dźwiękową generowaną przez centralę. Opcja dostępna tylko w centralach INTEGRA.

Potwierdzenie – opcja ustalająca sposób komunikowania się centrali alarmowej z użytkownikiem klawiatury strefowej:

Brak – funkcja potwierdzania operacji na klawiaturze wyłączona.

Dźwiękiem – klawiatura generuje dźwięki opisane w instrukcji użytkownika centrali alarmowej.

Podświetleniem – dźwiękowa sygnalizacja zostaje zastąpiona miganiem podświetlenia klawiszy zgodnie z opisem zamieszczonym w instrukcji użytkownika centrali alarmowej.

Podświetlenie – określa sposób działania podświetlenia klawiatury.

Brak – podświetlenie klawiszy wyłączone.

Auto – podświetlenie klawiszy wyzwalane automatycznie po naciśnięciu dowolnego klawisza, funkcja posiada dodatkowe opcje (podmenu „Autopodświetlenie” w manipulatorze LCD):

- **brak autopodświetlenia** – podświetlenie wyzwalane tylko naciśnięciem któregoś z klawiszy,
- **naruszenie wejścia** – podświetlenie wyzwalane naciśnięciem któregoś z klawiszy lub naruszeniem wskazanego wejścia,
- **czas na wejście strefy** – podświetlenie wyzwalane naciśnięciem któregoś z klawiszy lub rozpoczęciem odliczania czasu na wejście we wskazanej strefie.

***Uwaga:** Automatyczne podświetlenie klawiatury działa przez czas około 40 sekund licząc od momentu wyzwolenia lub od momentu ostatniego naciśnięcia któregoś z klawiszy.*

Stałe – podświetlenie klawiatury włączone na stałe.

Bez blokady po trzech sabotażach – każdy ekspander automatycznie blokuje alarmowanie z powodu sabotażu tego ekspandera po trzech kolejnych (nie skasowanych) alarmach sabotażowych. Zapobiega to wielokrotnemu zapisywaniu takich samych zdarzeń w pamięci centrali. Opcja pozwala na wyłączenie tej blokady.

Odblokowanie drzwi podczas pożaru [Drzwi w pożarze] – sposób sterowania blokadą drzwi podczas alarmu pożarowego:

- **bez** – alarm pożarowy nie ma wpływu na blokowanie drzwi,
- **alarm pożarowy w strefie** – alarm pożarowy w strefie spowoduje odblokowanie drzwi kontrolowanych przez moduł,
- **alarm pożarowy w partycji** – alarm pożarowy w partycji spowoduje odblokowanie drzwi kontrolowanych przez moduł,
- **alarm pożarowy** – alarm pożarowy w systemie spowoduje odblokowanie drzwi kontrolowanych przez moduł.

5. Dane techniczne

Znamionowe napięcie zasilania ($\pm 15\%$).....	12 V DC
Maksymalny pobór prądu	66 mA
Średni pobór prądu	24 mA
Maksymalne napięcie przełączane przez przekaźnik	24 V
Maksymalny prąd przełączany przez przekaźnik	2 A
Klasa środowiskowa	II
Zakres temperatur pracy	-10 °C...+55 °C
Wymiary (szerokość x wysokość x grubość).....	80x127x24 mm
Masa	110 g

Aktualną treść deklaracji zgodności EC i certyfikatów można pobrać ze strony internetowej www.satel.pl



SATEL sp. z o.o.
ul. Schuberta 79
80-172 Gdańsk
tel. 0-58 320 94 00; serwis 0-58 320 94 30
dz. techn. 0-58 320 94 20; 0 604 166 075
info@satel.pl
www.satel.pl